

WARUNKI TECHNICZNE, DECYZJE I UZGODNIENIA

1. Warunki techniczne dotyczące wykonania sieci i przyłączy kanalizacji sanitarnej, wydane przez Referat Gospodarki Komunalnej Urzędu Miasta i Gminy Stopnica, znak: GK.II.7012.23.2015 z dnia 14.08.2015 r.;
2. Warunki techniczne dotyczące wykonania zabezpieczeń istniejących przewodów sieci gazowej przy ich skrzyżowaniach z projektowaną siecią kanalizacji sanitarnej, wydane przez Polską Spółkę Gazownictwa, Oddział w Tarnowie, Zakład Gazowniczy w Kiecach, z dnia 18.05.2015 r., znak: KSGV/ZTI /18W/319794/15-46/1/15;
3. Decyzja o środowiskowych uwarunkowaniach zgody na realizację przedsięwzięcia, wydana przez Burmistrza Miasta i Gminy Stopnica, znak: GPIOŚ.6220.1.2015 z dnia 25.06.2015 r.;
4. Decyzja nr 5/15 o ustaleniu lokalizacji inwestycji celu publicznego, wydana przez Burmistrza Miasta i Gminy Stopnica, znak: GPIOŚ.I.6733.5.2015 z dnia 21.09.2015 r.;
5. Uzgodnienie dotyczące przebiegu trasy sieci kanalizacji sanitarnej ze Świętokrzyskim Wojewódzkim Konserwatorem Zabytków w Kielcach, znak: IA 5151.1.39.2015 z dnia 16.09.2015 r.;
6. Uzgodnienie dotyczące przebiegu trasy sieci kanalizacji sanitarnej przez tereny będące własnością Skarbu Państwa – Państwowego Funduszu Ziemi, wydane przez Starostę Powiatu Buskiego w Busku-Zdroju, znak: GKN.6821.154.2015 z dnia 22.09.2015 r.;
7. Uzupełnienie uzgodnienia dotyczącego przebiegu trasy sieci kanalizacji sanitarnej przez teren będący własnością Skarbu Państwa – Państwowego Funduszu Ziemi, wydane przez Starostę Powiatu Buskiego w Busku-Zdroju, znak: GKN.6821.154.2015 z dnia 30.09.2015 r.;
8. Uzgodnienie dotyczące przebiegu trasy sieci kanalizacji sanitarnej przez tereny będące własnością Skarbu Państwa (po wprowadzeniu zmiany), wydane przez Starostę Powiatu Buskiego w Busku-Zdroju, znak: GKN.6821.201.2015 z dnia 20.11.2015 r.;
9. Wstępne uzgodnienie w sprawie przebiegu trasy sieci kanalizacji sanitarnej w pasie dróg powiatowych z Powiatowym Zarządem Dróg w Busku-Zdroju, znak PZD-S4.4130.89.1.2015 z dnia 28.09.2015 r.;
10. Decyzja dotycząca uzgodnienia przebiegu trasy sieci kanalizacji sanitarnej w pasie dróg gminnych oraz przez tereny działek gminnych, wydana przez Urząd Miasta i Gminy w Stopnicy, znak: GPIOŚ.II.7210.23.2015 z dnia 16.11.2015 r.;
11. Opinia sanitarna w zakresie higieniczno-sanitarnym dotycząca „Zadania nr 1 – Budowy kanalizacji sanitarnej w Kucharach”, wydana przez Inspektora Powiatowej Stacji Sanitarnej – Epidemiologicznej w Busku-Zdroju, znak: SE.V-4430/42/15 z dnia 03.12.2015 r.;
12. Uzgodnienie dotyczące przebiegu trasy sieci kanalizacji sanitarnej w miejscu skrzyżowań z istniejącą siecią gazową, wydane przez Polską Spółkę Gazownictwa, Oddział w Tarnowie, Zakład Gazowniczy w Kiecach, znak: PSG6V/ZTI/18U/372685/15-275/1/15 z dnia 14.12.2015 r.;
13. Decyzja nr 133/Ks/2015 dotycząca uzgodnienia przebiegu trasy sieci kanalizacji sanitarnej w pasie dróg powiatowych, wydana przez Powiatowy Zarząd Dróg w Busku-Zdroju, z dnia 04.01.2016 r., znak: PZD-S4.4130.89.2. 2015.133Ks;
14. Protokół nr GKN.6630.146.2015 z narady koordynacyjnej, wydany przez Wydział Geodezji, Katastru i Gospodarki Nieruchomościami Starostwa Powiatowego w Busku-Zdroju, z dnia 05.01.2016 r.;

Stopnica dnia 14.08.2015 r

Znak: GK.II.7012.23.2015

PROENCO

Przedsiębiorstwo Wielobranżowe Sp.z o.o.

Kielce

dot : wydania warunków technicznych do projektu kanalizacji sanitarnej dla msc. Strzałków –
Szczytniki,gmina Stopnica

- 1.Włączenie sieci kanalizacyjnej w msc Skrobaczów wg trasy na załączonej mapie / w działce nr.825 w Skrobaczowie.
- 2.System kanalizacji :
 - grawitacyjna
 - ciśnieniowa w zależności od możliwości technicznych.
 - w miejscach znacznych oddaleń od sieci kanalizacyjnej zastosować oczyszczalnie przydomowe w systemie osadu czynnego.
3. Rury PCV,średnice wg wyliczeń.
- 4.. Studzienki na przyłączach z plastikowe o przekroju min. 400 mm.
5. Studzienki na sieci plastikowe o przekroju 1000 mm.
6. Zarówno w pompowniach sieciowych jak i studniach rozprężnych zastosować filtry antyodorowe
7. Dla kanalizacji ciśnieniowej zastosować rury PE , pompownie przydomowe wyposażone w pompy wyporowe,pompownie sieciowe pompy z otwartym wirnikiem.
8. Uzyskać niezbędne uzgodnienia do uzyskania pozwolenia wynikającego z obowiązującego prawa budowlanego.
9. Zachować warunki podane w specyfikacji istotnych warunków zamówienia oraz w umowie o wykonanie projektu budowlanego.
- 10.Projekt uzgodnić z Urzędem Miasta i Gminy w Stopnicy.

Z up. BURMISTRZA

mgr Jan Stachurski
Kierownik Ref. Gospodarki Komunalnej

Za zgodność z oryginałem
Przedsiębiorstwo Wielobranżowe
„PROENCO” Spółka z o.o.
ul. Warszawska 30/10, 25-312 Kielce
Regon 292393830





Polska Spółka Gazownictwa sp. z o.o.
Oddział w Tarnowie
ul. Bandrowskiego 16, 33-100 Tarnów
tel. 14 632 31 00 faks. 14 632 31 11

Zakład w Kielcach
ul. Loefflera 2 25-550 Kielce
tel. 41 349 41 01,04, faks 41 368 51 26
zakład.krakow@tarnow.psgaz.pl

PROENCO sp. z o.o.
UL. WARSZAWSKA 30/10
25-312 KIELCE

Wasz znak:

Nasz znak: KSGV/ZTI/18W/319794/15 -
46/1/15

Kielce, 18.05.2015

Dot.: Budowy sieci kanalizacji sanitarnej w Kucharach, Strzałkowie, Szczytnikach w Gminie Stopnica

W nawiązaniu do wniosku w sprawie j/w, Zakład w Kielcach informuje, że w rejonie przedmiotowej inwestycji zlokalizowana jest sieć gazowa, której jesteśmy operatorem.

W związku z tym wyrażamy zgodę na prowadzenie prac w strefie kontrolowanej gazociągu zgodnie z niżej podanymi warunkami technicznymi budowy obiektu w zbliżeniu do sieci gazowej:

1. Skrzyżowania uzbrojenia terenu z siecią gazową wykonać z zachowaniem odległości pionowej pomiędzy krzyżującymi się przewodami min. 0,2m.
2. Względem istniejącej sieci należy zachować wymogi Rozporządzenia Ministra Gospodarki z dnia 26.04.2013 r. w sprawie warunków technicznych, jakim powinny odpowiadać sieci gazowe i ich usytuowanie (Dz. U. R. P. 2013 poz. 640) z uwzględnieniem §110.
3. Planowana inwestycja nie może pogorszyć warunków eksploatacji istniejącej sieci gazowej.
4. Wszelkie prace wykonywane w sąsiedztwie sieci gazowej prowadzić ręcznie w uzgodnieniu i pod nadzorem RDG Busko Zdrój, ul. Waryńskiego 29B 28-100 Busko Zdrój. Prace związane z nadzorem zostaną wykonane odpłatnie na pisemne zlecenie Inwestora. O terminie prowadzenia prac należy powiadomić pisemnie RDG z 14-sto dniowym wyprzedzeniem.
5. Ewentualne zniszczenia oznakowania istniejącej sieci gazowej należy odnowić po zakończeniu robót.

WPLYNEŁ
P.W. „PROENCO”
dn. 18.05.2015

Polska Spółka Gazownictwa sp. z o.o., ul. M. Kasprzaka 25, 01-224 Warszawa
Oddział w Tarnowie, ul. Bandrowskiego 16, 33-100 Tarnów
KRS 0000374001 Sąd Rejonowy dla m. st. Warszawy w Warszawie, XII Wydział Gospodarczy KRS
NIP 525 24 96 411, REGON 142739519, Kapitał Zakładowy: 10 454 206 550 zł
www.psgaz.pl

z zgodnością z oryginałem
Zodrebratorstwo Wielobranżowe
„PROENCO” Spółka z o.o.
ul. Warszawska 30/10, 25-312 Kielce
Regon 292393830

[Signature]

GPIOŚ.6220.1.2015

DECYZJA

o środowiskowych uwarunkowaniach

Na podstawie art. 71 ust 1, ust. 2 pkt 2, art. 75 ust. 1 pkt 4, art. 84, art. 85 ust. 1, ust. 2 pkt 2 ustawy z dnia 3 października 2008 r. o udostępnieniu informacji o środowisku i jego ochronie, udziale społeczeństwa w ochronie środowiska oraz ocenach oddziaływania na środowisko (Dz. U. z 2013 r, poz. 1235 z późn. zm.), §3, ust. 1 pkt 79 Rozporządzenia Rady Ministrów z dnia 9 listopada 2010 roku w sprawie rodzajów przedsięwzięć mogących znacząco oddziaływać na środowisko (Dz. U. z 2010 r. Nr 213 poz. 1397 z późn. zm.) oraz art. 123 k.p.a. po rozpatrzeniu wniosku Gminy Stopnica w sprawie wydania decyzji o środowiskowych uwarunkowaniach przedsięwzięcia mogącego znacząco oddziaływać na środowisko polegającego na budowie kanalizacji sanitarnej w Kucharach, Strzałkowie i Szczytnikach w gm. Stopnica, powiat buski, województwo świętokrzyskie i po zasięgnięciu opinii Regionalnego Dyrektora Ochrony Środowiska w Kielcach oraz Państwowego Powiatowego Inspektora Sanitarnego w Busku Zdroju

Orzekam

1. Realizację przedmiotowego przedsięwzięcia i stwierdzam brak potrzeby przeprowadzenia oceny oddziaływania przedsięwzięcia na środowisko
2. Charakterystykę przedsięwzięcia stanowią załączniki do decyzji o środowiskowych uwarunkowaniach

Uzasadnienie

Przedsięwzięcie polegające na budowie kanalizacji sanitarnej w Kucharach, Strzałkowie i Szczytnikach w gm. Stopnica, powiat buski, województwo świętokrzyskie należy do przedsięwzięć mogących potencjalnie znacząco oddziaływać na środowisko (na podstawie §3, ust. 1 pkt 79 Rozporządzenia Rady Ministrów z dnia 9 listopada 2010 roku w sprawie rodzajów przedsięwzięć mogących znacząco oddziaływać na środowisko (Dz. U. z 2010 r. Nr 213 poz. 1397) dlatego też zgodnie z art. 71 ust 2 ustawy z dnia 3 października 2008 r. o udostępnieniu informacji o środowisku i jego ochronie, udziale społeczeństwa

w ochronie środowiska oraz ocenach oddziaływania na środowisko (Dz. U. z 2013 r, poz. 1235 z późn. zm.) wymagane jest uzyskanie dla niego decyzji o środowiskowych uwarunkowaniach.

Wniosek Gminy Stopnica o wydanie decyzji o środowiskowych uwarunkowaniach złożono 19.01.2015r. O wszczęciu postępowania powiadomiono strony. W określonym terminie nie wniesiono żadnych uwag ani zastrzeżeń.

Pismem GPIOŚ.6220.1.2015 z dnia 10.02.2015 r. tut. Urząd zwrócił się do Regionalnego Dyrektora Ochrony Środowiska w Kielcach, natomiast pismem GPIOŚ.6220.1.2015 z dnia 10.02.2015 r do Państwowego Powiatowego Inspektora Sanitarnego w Busku – Zdroju o wydanie opinii w zakresie konieczności przeprowadzenia oceny oddziaływania na środowisko w/w przedsięwzięcia.

Postanowieniem WOO-II.4240.49.2015.KKJ3 z dnia 13.05.2015 r. Regionalny Dyrektor Ochrony Środowiska wyraził opinię, iż nie istnieje konieczność przeprowadzenia oceny oddziaływania na środowisko, natomiast w opinii SE.V-4470/6/15 z dnia 25.02.2015r. Państwowy Powiatowy Inspektor Sanitarny uznał, że nie widzi potrzeby przeprowadzenia oceny oddziaływania na środowisko w zakresie wpływu na zdrowie ludzi.

Przedmiotowa inwestycja należy do kategorii przedsięwzięć mogących potencjalnie znacząco oddziaływać na środowisko, dla których przeprowadzenie oceny oddziaływania na środowisko może być wymagane tj. o których mowa w art. 59 ust. 1 pkt 2 ustawy o udostępnianiu informacji o środowisku i jego ochronie, udziale społeczeństwa w ochronie środowiska oraz o ocenach oddziaływania na środowisko, wymienionych § 3, ust. 1 pkt. 79 Rozporządzenia Rady Ministrów z dnia 9 listopada 2010 roku w sprawie rodzajów przedsięwzięć mogących znacząco oddziaływać na środowisko (Dz. U. Nr 213 poz. 1397 ze zm.)

Przed powzięciem postanowienia o braku konieczności przeprowadzenia oceny przeanalizowano przedmiotowe przedsięwzięcie uwzględniając następujące uwarunkowania:

do zgodności z oryginałem
przedsiębiorstwo Wielobranidowe
„PROBENCO” Spółka z o.o.
ul. Warszawska 20/10, 26-110 Pielice
Poznań 2023/01/15



1. Rodzaj i charakterystyka przedsięwzięcia, z uwzględnieniem:

1) skali przedsięwzięcia i wielkości zajmowanego terenu oraz ich wzajemnych proporcji:

Przedsięwzięcie polega na budowie kanalizacji sanitarnej w systemie grawitacyjno – tłocznym z przyłączami, tym budowę przepompowni sieciowych i przydomowych w miejscowości Kuchary, Strzałków i Szczytniki, gm. Stopnica.

Analizowana kanalizacja składa się z kilku ciągów biegnących głównie wzdłuż istniejących dróg, częściowo przez teren zabudowy, użytki rolne w postaci gruntów ornych, łąk, pastwisk, sadów, tereny zadrzewień. Ścieki z rozpatrywanej kanalizacji zbierane będą w istniejącej i planowanej zabudowie mieszkaniowej oraz odprowadzane do istniejącej oczyszczalni ścieków w miejscowości Falęcín Stary. Przebieg kanałów wchodzących w zakres przedsięwzięcia jest następujący:

a) obręb ewidencyjny Strzałków:

- początek planowanej kanalizacji sanitarnej znajduje się na wysokości działki 11/5- jeden kanał, na wysokości działki nr ew. 29- drugi kanał oraz na wysokości działki nr ew. 72 – trzeci kanał, które następnie łączą się w jeden wspólny na wysokości działki nr ew. 361, następnie kanalizacja biegnie wzdłuż drogi nr ew. 351 w kierunku wschodnim aż do skrzyżowania z drogą nr ew. 754, (na wysokości działki nr ew. 473 zlokalizowano przepompownię P4), gdzie podłączony zostanie odcinek kanalizacji biegnący wzdłuż drogi od działki nr ew. 350, następnie kanalizacja przebiega wzdłuż drogi nr ew. 754, aż do skrzyżowania z drogą nr ew. 416, gdzie zlokalizowano przepompownię P3.

b) obręb ewidencyjny Szczytniki:

Kanalizacja biegnie od pompowni P3 na południowy – wschód wzdłuż drogi 416 do skrzyżowania z drogą biegnącą od południa, wzdłuż której poprowadzono kanał sanitarny mający początek na wysokości działki nr ew. 995/2 oraz z drogą biegnącą od północy, wzdłuż której poprowadzono kanał sanitarny od wysokości działki nr ew. 1038 i do której podłączono odnogę biegnącą wzdłuż drogi nr ew. 758 mającą swój początek na wysokości działki nr ew. 717. Kanalizacja od w/w skrzyżowania dalej jest poprowadzona wzdłuż drogi nr ew. 416 aż do granicy z obrębem Kuchary.

[Faint, illegible text or stamp]

c) obręb ewidencyjny Kuchary:

Na terenie obrębu Kuchary zaplanowano dwa ciągi kanałów sanitarnych. Kanalizacja poprowadzona przez fragment północno-wschodniej części obrębu ewidencyjnego biegnie wzdłuż drogi nr ew. 600 od granicy z obrębem Szczytniki do granicy z obrębem Skrobaczów. Natomiast drugi ciąg kanałów biegnie od granicy z obrębem ewid. Strzałków wzdłuż drogi nr ew. 598 na wschód do wysokości działki nr ew. 622, gdzie zaplanowano podłączenie kanału biegnącego z kierunku południowego mającego swój początek na wysokości działki nr ew. 431 wzdłuż drogi nr ew. 610, następnie biegnącego wzdłuż drogi nr ew. 286 i 285. Po połączeniu kanał biegnie wzdłuż drogi nr ew. 598 na wschód, aż do połączenia z następnym kanałem biegnącym z kierunku południowego mającego swój początek na wysokości działki nr ew. 322 poprowadzonego wzdłuż drogi nr ew. 604, w dalszym biegu kanalizacji po połączeniu kanał biegnie dalej na wschód, aż do granicy z obrębem ew. Skrobaczów, na wysokości działki nr ew. 216 zaplanowano przepompownię P5,

d) obręb ewidencyjny Skrobaczów:

Na terenie tego obrębu ew. zaplanowano dwa ciągi kanałów. Jeden poprowadzony od granicy z obrębem Kuchary wzdłuż drogi nr ew. 865, aż do włączenia do istniejącej kanalizacji na wysokości działki nr ew. 824, na wysokości działki nr ew. 882 zaplanowano przepompownię P1, natomiast drugi ciąg biegnie również od granicy z obrębem ew. Kuchary wzdłuż drogi nr ew. 1068, aż do włączenia do istniejącej kanalizacji na wysokości działki nr ew. 886.

Łącznie dla całej projektowanej kanalizacji charakterystyczne parametry przedstawiają się następująco:

- sieć kanalizacji grawitacyjnej Ø200-315 mm o długości sumarycznie ok. 12 100 m,
- przyłącza kanalizacyjne Ø160 mm o długości ok. 4900 m,
- rurociągi tłoczne Ø50-110 mm o długości ok. 5800 m,
- około 25 kpl przepompowni przydomowych na odcinku rurociągu tłoczego,
- ok. 5 przepompownie sieciowe

Ponadto sieć obejmuje studzienki kanalizacyjne.

Za zgodność z oryginałem
Przedsiębiorstwo Wielobranżowe
„PROENCO” Spółka z o.o.
ul. Warszawska 30/10, 25-312 Kielce
Regon 292393830

[Podpis]

Przejścia planowanymi kanałami sanitarnymi pod utwardzonymi drogami będą wykonane przewiertem sterowanym. Sieć i przekanaliki usytuowane są wzdłuż istniejących dróg, na terenie użytkowanym zgodnie z ewidencją gruntów pod uprawy rolne, łąki, sady, pastwiska, w pasie dróg gminnych i powiatowych, a także w ogródkach przydomowych. Trasa kanalizacji zostanie zaprojektowana w taki sposób, aby zniszczenia istniejącej zieleni były jak najmniejsze.

Teren, na którym zlokalizowane jest przedsięwzięcie nie jest objęty miejscowym planem zagospodarowania przestrzennego.

Kanalizacja przebiega poza terenami lasów, nie „przecina” rzek, cieków wodnych. Najbliższa rzeka Stopniczanka przepływa w odległości ok. 2,8 km od strony północno – wschodniej względem najbliższego punktu inwestycji oraz od strony północnej znajduje się „Dopływ spod Kołaczkowic” w odległości ok. 1,5 km.

Analizowana kanalizacja (wraz z planowanym obszarem oddziaływania) zlokalizowana jest poza obszarami specjalnej ochrony siedlisk oraz specjalnymi obszarami ochrony ptaków oraz siedlisk przyrodniczych będących przedmiotami ochrony tych obszarów.

Kanalizacja włączona będzie do istniejącej kanalizacji w miejscowości Skrobaczów, skąd ścieki kierowane będą dalej na oczyszczalnię ścieków zlokalizowaną w Fałęcinie Starym. Przedmiotowa oczyszczalnia funkcjonuje w ramach/ wykorzystywana jest dla potrzeb aglomeracji ustanowionej Rozporządzeniem Nr 2/2006 Wojewody Świętokrzyskiego z dnia 1 lutego 2006 r. w sprawie wyznaczenia aglomeracji Stopnica o równoważnej liczbie mieszkańców 5700 (Dz. Urz. Woj. Świąt. z nr 33, poz. 523) obejmującej następujące miejscowości: Białoborze, Dzieszawice, Kłępie Dolne, Kłępie Górne, Konary, Mariampol, Nowe Kąty, Nowa Wieś, Nowy Fałęcin, Podlasek, Smogorzów, Stare Folwarki, Stary Fałęcin, Stary Miel, Stopnica, Suchowola, Szczeglin, Topola i Wolica. Zgodnie ze zbiorczym zestawieniem sprawozdań Marszałków Województw z realizacji KPOŚK w roku 2013 istniejąca oczyszczalnia ścieków ma przepustowość $Q_{\text{śr.d.}} = 1028 \text{ m}^3/\text{d}$. Ścieki z oczyszczalni doprowadzane są do rzeki Stopniczanka poprzez rów melioracyjny na warunkach pozwolenia wodnoprawnego. Zgodnie z dokumentacją do planowanych odcinków kanalizacji będą odprowadzane ścieki głównie z zabudowy jednorodzinnej w ilości ok. $Q_{\text{śr.d.}} = 65,64 \text{ m}^3/\text{d}$. Zgodnie z dokumentacją będącą w posiadaniu tut. organu obecnie odprowadzanych jest do oczyszczalni $706 \text{ m}^3/\text{d}$, ponadto uwzględniając wcześniej zaprojektowany odcinek kanalizacji biegnący przez miejscowości Prusy, Skrobaczów,

112

Folwarki odprowadzający dodatkowo 40 m³/d. Oceniono w Karcie, że oczyszczalnia ścieków w Fałęcinie Starym przyjmie całość ścieków z obszaru miejscowości Kuchary, Strzałków i Szczytniki i oczyści do parametrów określonych w pozwoleniu wodnoprawnym.

Zgodnie z dokumentacją na terenie trasy kanalizacji nie stwierdzono chronionych gatunków roślin i grzybów.

2) powiązania z innymi przedsięwzięciami, a w szczególności nakładania się oddziaływań:

Analizowano powiązania z innymi przedsięwzięciami na terenie gminy Stopnica tj. m.in. kanalizacją sanitarną w m. Prusy, Skrobaczów, Folwarki (do której planowane jest podłączenie analizowanych w niniejszym postanowieniu odcinków), dla której było prowadzone odrębne postępowanie o wydanie decyzji o środowiskowych uwarunkowaniach. Będzie następowała kumulacja oddziaływań w tym z uwagi na zwiększone ilości ścieków, ponieważ ścieki z wnioskowanego odcinka kanalizacji zlokalizowanego w m. Kuchary, Strzałków i Szczytniki oraz w m. Prusy, Skrobaczów, Folwarki zaplanowano odprowadzić do tej samej oczyszczalni ścieków w Fałęcinie Starym. Zgodnie z posiadaną dokumentacją łączna ilość ścieków dopływająca do oczyszczalni uwzględniająca stan przed w/w planowanymi przedsięwzięciami oraz ilości analizowane w w/w poprzednim oraz niniejszym postępowaniu na wydanie decyzji o środowiskowych uwarunkowaniach oceniono w karcie informacyjnej przedsięwzięcia, że oczyszczalnia jest w stanie przyjąć dodatkową ilość ścieków i winna oczyścić ścieki do wymogów określonych w rozporządzeniu Ministra Środowiska z dnia 18 listopad 2014r. w sprawie warunków, jakie należy spełnić przy wprowadzaniu ścieków do wód lub do ziemi oraz w sprawie substancji szczególnie szkodliwych dla środowiska wodnego (Dz. U. z 2014r. póź. 1800). Budowa inwestycji winna być w koordynacji z w/w oraz innymi planowanymi, realizowanymi lub zrealizowanymi inwestycjami na terenie gminy tak, aby wyeliminować i zminimalizować uciążliwości związane z jej oddziaływaniem na środowisko, poprzez m.in. właściwą organizację robót i rozłożenie w czasie prowadzonej inwestycji.

3) wykorzystania zasobów naturalnych, surowców i materiałów

W związku z realizacją inwestycji planuje się wykorzystywać materiały, surowce oraz paliwa, przy realizacji inwestycji będzie wykorzystywana również woda do płukania i prób ciśnieniowych rurociągu. Wody z prób szczelności planuje się pobierać z istniejącego wodociągu i wywozić na oczyszczalnię ścieków. Wszystkie użyte do budowy surowce,

Za zgodność z oryginałem
Przedsiębiorstwo Wielobranżowe
„PROENCO” Spółka z o.o.
ul. Warszawska 30/10, 25-312 Klejce
Regon 292393830

Stout

materiały, woda, paliwa i energię należy wykorzystywać zgodnie z obowiązującymi normami i przepisami ze szczególnym zwróceniem uwagi na odzysk materiałów i surowców w trakcie gospodarki odpadami.

4) emisji i występowania innych uciążliwości

Na etapie realizacji przedsięwzięcia należy się spodziewać chwilowych i krótkoterminowych uciążliwości dla środowiska związanych ze wzmożonym transportem, przemieszczaniem mas ziemnych, emisją spalin, hałasu oraz powstawaniem odpadów. Prace związane z budową systemu kanalizacyjnego wiązać się będą ze wzrostem poziomu hałasu, którego źródłem będzie praca sprzętu budowlanego, środków transportu. Jednak hałas będzie miał zasięg lokalny. Trasa przedsięwzięcia przebiega w sąsiedztwie terenów chronionych akustycznie, zatem mieszkańcy i użytkownicy najbliższej zabudowy odczuwać będą okresowe uciążliwości związane z realizacją inwestycji. Ewentualne uciążliwości będą minimalizowane poprzez zastosowanie urządzeń i maszyn w pełni sprawnych. Prace budowlane w rejonie terenów zabudowy mieszkaniowej należy wykonywać w godzinach dziennych (6⁰⁰-22⁰⁰).

W okresie realizacji przedsięwzięcia będą miały miejsce również uciążliwości związane z emisją do powietrza substancji z procesu spalania paliw w silnikach spalinowych samochodów i innych pojazdów wykorzystywanych przy pracach budowlanych.

Emisja hałasu oraz zanieczyszczeń do powietrza w okresie realizacji przedsięwzięcia będzie miała charakter okresowy i odwracalny, a uciążliwości z nią związane ustaną wraz z zakończeniem prac budowlanych. Realizacja inwestycji będzie wiązała się z okresowym zajęciem terenu pod kanały oraz stałym pod przepompownie, studnie rewizyjne, rozprężne (włazy i pokrywy). Planowana kanalizacja zostanie ułożona w wykopach szerokoprzestrzennych o głębokości ok. 1,6 — 3,5 m ppt. Przy realizacji sieci w sąsiedztwie budynków, studni, w sąsiedztwie drzew prace wykonywać ręcznie. Należy ograniczać zajętość terenu w szczególności na terenach biologicznie czynnych.

Zaplecze budowy zostanie zlokalizowane na zabudowanej i utwardzonej działce w sąsiedztwie drogi publicznej (łatwy dozór, transport i składowanie materiałów). Tankowanie pojazdów będzie odbywać się na stacji paliw, na terenie zaplecza będą znajdować się pojemniki na odpady oraz zaplecze sanitarne. Wskazane jest, aby zaplecze budowy wyposażyć w sorbenty, które należy stosować w przypadku ewentualnych

114

sytuacji awaryjnych związanych z wyciekami substancji ropopochodnych. Zużyte sorbenty i zanieczyszczony grunt należy zebrać i zagospodarować jako odpad.

Na czas prowadzenia prac budowlano-montażowych konieczne będzie zdjęcie wierzchniej warstwy ziemi urodzajnej. Gleba ta będzie gromadzona oddzielnie w celu ponownego wykorzystania. Masy ziemne (w tym gleba) powstające w trakcie budowy będą w maksymalnym stopniu zagospodarowane i wykorzystane na placu budowy do zasypywania wykopów. Nadmiar niezanieczyszczonych mas ziemnych należy zagospodarować uwzględniając wymóg art. 29 ustawy Prawo wodne dot. zakazu zmian stanu wody wpływających szkodliwie na grunty sąsiednie. Ewentualnie zanieczyszczone masy ziemne zagospodarować jako odpad.

Należy zastosować materiały budowlane oraz technologie zapewniające szczelność sieci. Na etapie realizacji nie przewiduje się powstawania i odprowadzania ścieków przemysłowych. Planuje się zapewnić zaplecze sanitarne dla potrzeb brygad budowlanych w postaci przenośnych, szczelnych sanitariatów, których zawartość winna być usuwana przez uprawnione podmioty i wywożona do oczyszczalni ścieków.

Przewiduje się prowadzenie odwodnień wykopów za pomocą igłofiltrów i kierowanie wód do istniejących rowów w uzgodnieniu z zarządzającym. Niezbędna ilość wód do prób szczelności pobierana będzie z istniejącego wodociągu gminnego.

Przewiduje się powstawanie odpadów innych niż niebezpieczne z grupy 17 w postaci głównie rur z tworzyw sztucznych, odpadów z remontów i przebudowy dróg, z grupy 15 w postaci odpadów opakowaniowych i z grupy 20 w postaci odpadów komunalnych. Wszystkie wytwarzane odpady należy segregować, gromadzić i tymczasowo magazynować na terenie zaplecza, w sposób zabezpieczający środowisko gruntowo-wodne przed przedostawaniem się do niego zanieczyszczeń, a następnie przekazywać uprawnionym podmiotom, posiadającym stosowne zezwolenia w zakresie gospodarowania odpadami.

Brak kolizji planowanej kanalizacji z ciekami, rzekami. W trakcie realizacji przedsięwzięcia nie przewiduje się wycinki drzew i krzewów. W przypadku, gdy nie będzie możliwości uniknięcia kolizji z istniejącymi drzewami (krzewami) podczas prac ziemnych zostanie zastosowana tzw. metoda tunelikowania, która pozwoli na przejście kanału w pobliżu, bądź pod drzewem w stalowej rurze ochronnej na głębokości

zgodność z oryginałem
Przedsiębiorstwo Wielobranżowe
„PROENCO” Spółka z o.o.
ul. Warszawska 30/10, 25-312 Pila, a
Regon 292393510



min. 2 m ppt pod bryłą korzeniową bez konieczności jego wycinki. W przypadku, ewent. konieczności wycinki wykonać ją poza sezonem lęgowym lub po stwierdzeniu braku gniazdowania ptaków.

Znajdujące się w rejonie prowadzonych prac, nieprzeznaczone do wycięcia drzewa i krzewy należy zabezpieczyć przed uszkodzeniem, np. poprzez odeskowanie pni drzew, przykrycie i zabezpieczenie odkrytych korzeni przed niską temperaturą, przesuszeniem, w razie potrzeby będą podlewane. W obrębie systemu korzeniowego drzew prace ziemne należy wykonywać ręcznie i nie dopuszczać do przesuszenia gruntu. Bezpośrednio pod koronami drzew, w obrębie strefy korzeniowej nie składować materiałów budowlanych oraz ziemi z wykopów. W przypadku uszkodzenia korzeni lub gałęzi uszkodzenie należy zabezpieczyć odpowiednim środkiem ochronnym. Na terenach niezabudowanych (tj. łąki, pola, sady) trasa wykopów w miarę ich powstawania będzie wg karty informacyjnej przedsięwzięcia zabezpieczana niskimi płótkami w celu zapobiegnięcia wpadania do wykopów płazów, gadów lub mięczaków, a w przypadku uwięzienia ich w wykopie należy je przenieść w bezpieczne miejsce poza teren robót. Po zakończeniu prac budowlanych tereny zajęte na czas budowy zostaną uporządkowane i przywrócone do stanu sprzed budowy.

5) ryzyka wystąpienia powyżej awarii, przy uwzględnieniu używanych substancji i stosowanych technologii:

Należy zaplanować środki zapobiegające awariom poprzez dbanie o właściwy stan techniczny. Ponadto przewiduje się zastosowanie szczelnych rur, studni, połączeń, zasilanie awaryjne, monitoring pracy pompowni, celem zapobiegania zagniwania ścieków i uciążliwości odorowych.


2. Usytuowanie przedsięwzięcia - ze zwróceniem uwagi na możliwe zagrożenie środowiska - zwłaszcza przy istniejącym użytkowaniu terenu, zdolność samooczyszczania się środowiska i odnawianie się zasobów naturalnych, walory przyrodnicze i krajobrazowe oraz uwarunkowania miejscowych planów zagospodarowania przestrzennego:

a) planowane przedsięwzięcie nie jest zlokalizowane na:

- obszarach wybrzeży,

mgr inż. *[Podpis]*
mgr inż. *[Podpis]*
mgr inż. *[Podpis]*
mgr inż. *[Podpis]*
mgr inż. *[Podpis]*

- obszarach górskich — gmina Stopnica nie znajduje się na terenach podgórskich i górskich, zgodnie z Zarządzeniem Nr 18/2000 Wojewody Świętokrzyskiego z dnia 2 marca 2000r.,
- obszarach ochrony uzdrowiskowej — najbliższy taki obszar zlokalizowany jest ok. 5 km na południe od przedsięwzięcia,
- obszarach przylegających do jezior,
- na terenie trasy kanalizacji zgodnie z rejestrem zabytków nieruchomości Wojewódzkiego Urzędu Ochrony Zabytków woj. świętokrzyskiego stan 31.12.2014r. zawarty na stronie internetowej <http://zabkielce.prot.pl/dane/nieruchome.pdf> brak jest obiektów nieruchomości województwa świętokrzyskiego wpisanych do rejestru zabytków. W przypadku natrafienia na obiekt mający cechy archeologiczne, prace budowlane należy natychmiast wstrzymać, a teren ten przy użyciu dostępnych środków zabezpieczyć oraz niezwłocznie poinformować w/w organ właściwy w sprawach ochrony zabytków,
- ujęć wód podziemnych i ich stref ochronnych (zgodnie z Kartą najbliższe ujęcie wody w Strzałkowie posiada strefę ochrony pośredniej poza obszarem oddziaływania inwestycji),
- Głównych Korytarzy Ekologicznych migracji zwierząt (główny korytarz południowo-centralny przebiega w odległości ok. 12 km od inwestycji),
- Obszarach Natura 2000 (najbliższy soo Ostoja Szaniecko-Solecka PLH260034 zlokalizowano w odległości ok. 3,2 km na południowy-wschód o terenu inwestycyjnego, następnie soo Ostoja Nidziańska PLH260003 w odległości ok. 11,4 km), z uwagi na charakter i usytuowanie trasy kanalizacji względem obszarów Natura2000 oraz ich przedmiotów ochrony, biorąc pod uwagę zagrożenia oraz działania minimalizujące opisane w pkt 1d) niniejszego postanowienia nie przewiduje się znaczącego negatywnego oddziaływania na obszary sieci Natura 2000 tj.: stan siedlisk przyrodniczych lub siedlisk gatunków roślin i zwierząt, dla którego wyznaczono obszar Natura 2000, gatunki, integralność obszaru Natura 2000 lub jego powiązania z innymi obszarami,
- Głównym Zbiorniku Wód Podziemnych (najbliższy GZWP Nr 409 Niecka Miechowska, zlokalizowano w odległości ok. 11 km od inwestycji) biorąc pod uwagę charakter inwestycji i planowane zabezpieczenia na etapie realizacji mające na celu minimalizację wpływu na środowisko nie przewiduje się negatywnego oddziaływania na wody podziemne,

Za zgodność z oryginałem
 Przedsiębiorstwo Wielobranżowe
 „PROENCO” Spółka z o.o.
 ul. Warszawska 30/10, 25-312 Kielce
 NIP: 282202830 

b) przedsięwzięcie usytuowane jest natomiast / zlokalizowane na:

- terenie Solecko - Pacanowskiego Obszaru Chronionego Krajobrazu uchwalonego uchwałą Nr XXXV/621/13 Sejmiku Województwa Świętokrzyskiego z dnia 23 września 2013r. w sprawie wyznaczenia Solecko - Pacanowskiego Obszaru Chronionego Krajobrazu (Dz. Urz. Woj. Święt. 2013r., póź. 3313). Przedmiotowe przedsięwzięcie zalicza się do inwestycji celu publicznego, dla których nie obowiązują zakazy ustanowione na w/w obszarze,

- terenie Szanieckiego Obszaru Chronionego Krajobrazu, uchwalonego uchwałą Nr XLIX/883/14 Sejmiku Województwa Świętokrzyskiego z dnia 13 listopada 2014r. w sprawie Szanieckiego Obszaru Chronionego Krajobrazu (Dz. Urz. Woj. Święt. 2014r., póź. 3157). Przedmiotowe przedsięwzięcie zalicza się do inwestycji celu publicznego, dla których nie obowiązują zakazy ustanowione na w/w obszarze.

- zgodnie z przepisami dyrektywy 2000/60/we Parlamentu Europejskiego i Rady z dnia 23 października 2000r. ustanawiającej ramy wspólnotowego działania w dziedzinie polityki wodnej (tzw. Ramowa Dyrektywa Wodna) planowanie gospodarowaniem wodami odbywa się w podziale na obszary dorzeczy. Plan gospodarowania wodami na obszarze dorzecza Wisły został przyjęty Uchwałą Rady Ministrów z dnia 22 lutego 2011r. (M.P. z dnia 21 czerwca 2011r. Nr 49 póź. 549). Przedmiotowa inwestycja zlokalizowana jest w obszarze:

- Jednolitej Części Wód Powierzchniowych oznaczonej Europejskim kodem PLRW200092178849 nazwanym Sanica od Brodu do ujścia, zaliczonym do regionu wodnego Górnej Wisły. Scalona część wód GW0313, silnie zmieniona część wód. Ocena stanu JCWP — zły, ocena ryzyka nie osiągnięcia celów środowiskowych - niezagrażona. Celem środowiskowym dla silnie zmienionych części wód będzie osiągnięcie, co najmniej dobrego potencjału ekologicznego i dobrego stanu chemicznego,
- Jednolitej Części Wód Powierzchniowych oznaczonej Europejskim kodem PLRW2000621788469 nazwanym Stopniczanka, zaliczonym do regionu wodnego Górnej Wisły. Scalona część wód GW0313, silnie zmieniona część wód. Ocena stanu JCWP — zły, ocena ryzyka nie osiągnięcia celów środowiskowych — niezagrażona. Celem środowiskowym dla silnie zmienionych części wód będzie osiągnięcie, co najmniej dobrego potencjału ekologicznego i dobrego stanu chemicznego,

Województwo Świętokrzyskie
Urząd Marszałkowski
Kamieńna 10, 25-001 Kielce
Kontakt: 22 634 10 00
www.wsw.krak.pl

- Jednolitej Części Wód Podziemnych oznaczonej europejskim kodem PLGW2200120 o nazwie JCWPd 120, zaliczonym do regionu wodnego Górnej Wisły, ekoregion- Równiny Centralne. Stan ilościowy oceniono jako dobry, chemiczny dobry, ocena ryzyka niezagrażona,
- Jednolitej Części Wód Podziemnych oznaczonej europejskim kodem PLGW2200122 o nazwie JCWPd 122, zaliczonym do regionu wodnego Górnej Wisły, ekoregion- Równiny Centralne. Stan ilościowy oceniono jako dobry, chemiczny dobry, ocena ryzyka niezagrażona. Celem środowiskowym dla jednolitych części wód podziemnych jest: zapobieganie lub ograniczanie wprowadzania do nich zanieczyszczeń; zapobieganie pogorszeniu oraz poprawa ich stanu; ochrona i podejmowanie działań naprawczych, a także zapewnianie równowagi między poborem a zasilaniem tych wód, tak aby osiągnąć ich dobry stan.

Biorąc pod uwagę, iż realizacja inwestycji jest zgodna z działaniami określonymi w załączniku nr 2 Programu wodno-środowiskowego kraju dla SCWP GW0313 tj. „rozbudowa sieci kanalizacyjnej do oczyszczalni Falęcín Stary, w ocenie tut. organu przedsięwzięcie we wnioskowanym zakresie nie będzie miało wpływu na osiągnięcie celów środowiskowych.

Z uwagi na usytuowanie inwestycji w znacznej odległości od rzeki Stopniczanka i jej dopływów, przy założeniu stosowania sprawnego sprzętu i maszyn, zagospodarowania odpadów, wód z odwodnień w sposób opisany w niniejszym postanowieniu nie przewiduje się negatywnego wpływu prac budowlanych na wody powierzchniowe i podziemne oraz osiągnięcie celów środowiskowych dla w/w jednolitych części wód. Charakter zamierzenia wiąże się z uporządkowaniem gospodarki wodno-ściekowej na terenie miejscowości Strzałków, Kuchary, Skrobaczów, co sprzyja poprawie jakości wód powierzchniowych i podziemnych na tym terenie.

3. Rodzaj i skala możliwego oddziaływania rozważanego w odniesieniu do uwarunkowań wymienionych w pkt I i 2:

Wszelkie prace związane z budową kanalizacji sanitarnej wykonane zostaną z zastosowaniem technologii jak najmniej uciążliwej dla okolicznych mieszkańców i otaczającego środowiska. W związku, z czym uciążliwości takie jak emisja zanieczyszczeń do powietrza, przekształcenie terenu występować będą jedynie w trakcie budowy kanalizacji

Za zgodność z oryginałem
Przedsiębiorstwo Wielobranżowe
„PROENCO” Spółka z o.o.
ul. Warszawska 30/10, 25-312 Kielce
Regon 292393830

[Podpis]

i związane będą z pracą maszyn i urządzeń. Uciążliwości te ustaną z chwilą zakończenia prac budowlano — montażowych. Sieć kanalizacji sanitarnej ułożona zostanie pod ziemią, nie wpłynie, więc na zmianę krajobrazu i dotychczasowego zagospodarowania terenu. Zajętość nowego terenu będzie związana z terenem lokalizacji przepompowni sieciowych z pompami zatapialnymi, studni rozprężnych, rewizyjnych (włazy, pokrywy) jednak będzie to niewielki obszar.

Zastosowany będzie szczelny system kanalizacji, odpowiednie materiały i nowoczesne technologie wykonania oraz rozwiązania chroniące środowisko. Zgodnie z informacjami zawartymi w karcie informacyjnej, dzięki przyjętej technologii oraz zaprojektowanymi rozwiązaniami chroniącymi środowisko nie przewiduje się znaczącego negatywnego oddziaływania na wody podziemne, powierzchniowe i gleby. Pomimo okresowych uciążliwości i niewielkiej zajętości terenu realizacja przedsięwzięcia uporządkuje gospodarkę ściekową w analizowanych miejscowościach. Inwestycja ma na celu polepszenie warunków sanitarnych na terenie miejscowości objętych opracowaniem.

Przedmiotowe przedsięwzięcie nie będzie miało znaczącego wpływu na walory przyrodnicze i krajobrazowe omawianego terenu. Z uwagi na *Dyrektywę Parlamentu Europejskiego i Rady 2014/52/UE z dnia 16 kwietnia 2014r. zmieniającą dyrektywę 2011/92/UE w sprawie oceny wpływu wywieranego przez niektóre przedsięwzięcia publiczne i prywatne na środowisko* i rozpoczęcie implementacji do prawa polskiego, analizując adaptację przedsięwzięcia do zmian klimatu, w tym elementy wpływające na łagodzenie tych zmian należy stwierdzić, że przedsięwzięcie usytuowane jest poza terenami osuwisk (<http://geozagrozenia.pgi.gov.pl/>) oraz terenami zagrożonymi podtopieniami (<http://geoportal.k2gw.gov.pl/imap/>). Uwzględniając lokalizację inwestycji w centralnej Polsce należy stwierdzić, że transgraniczne oddziaływanie na środowisko nie wystąpi.

Załącznikiem do niniejszej decyzji jest charakterystyka przedsięwzięcia.

Informację o możliwości zapoznania się z treścią decyzji przekazano wszystkim stronom i żadna z nich nie wniosła do jej treści zastrzeżeń.

Wobec powyższego należało orzec jak w sentencji.

120

Pouczenie

Od niniejszej decyzji przysługuje stronom prawo wniesienia odwołania do Samorządowego Kolegium Odwoławczego w Kielcach za pośrednictwem Burmistrza Miasta i Gminy Stopnica w terminie 14 dni od dnia doręczenia decyzji.

Otrzymują:

1. Inwestor

2. Strony poprzez obwieszczenie w trybie art. 74 ust. 3 ustawy o udostępnianiu informacji o środowisku i jego ochronie, udziale społeczeństwa w ochronie środowiska oraz o ocenach oddziaływania na środowisko oraz art. 49 Kpa, na tablicach ogłoszeń w:

- UMiG Stopnica
- miejscowości Kuchary
- miejscowości Strzałków
- miejscowości Szczytniki

3. a/a



Z up. BURMISTRZA
[Signature]
mgr Mirosław Rajtar
Za Burmistrza

Za pośrednictwem Burmistrza Miasta i Gminy
we właściwym terminie nie wpłynęło
odwołanie od niniejszej decyzji.

Stopnica, dn. 27.08.2015

Z up. BURMISTRZA
Kierownik Referatu
Ochrony Środowiska
mgr Krzysztof Rogala

Za zgodność z oryginałem
Przedsiębiorstwo Wielobranżowe
„PROENCO” Spółka z o.o.
ul. Warszawska 30/10, 25-312 Kielce
Regon 292393830

[Signature]

Załącznik do decyzji
o środowiskowych uwarunkowaniach
z dnia 25.06.2013 r.

Charakterystyka przedsięwzięcia

Planowana inwestycja polega na budowie kanalizacji sanitarnej w Kucharach, Strzałkowie i Szczytnikach w gm. Stopnica, powiat buski, województwo świętokrzyskie.

Kanalizacja w w.w. miejscowościach włączona będzie do zaprojektowanej kanalizacji w miejscowości Skrobaczów skąd ścieki są kierowane dalej na oczyszczalnię ścieków zlokalizowaną w Fałcinie Starym gm. Stopnica.

Skala przedsięwzięcia

Łącznie dla całej projektowanej kanalizacji sanitarnej zakres opracowania przedstawia się następująco:

- sieć kanalizacji grawitacyjnej Ø200-315 mm o długości sumarycznie ok. 12 100 m,
- przyłącza kanalizacyjne Ø160 mm o długości ok. 4900 m,
- rurociągi tłoczne Ø50-110 mm o długości ok. 5800 m,
- około 25 kpl przepompowni przydomowych na odcinku rurociągu tłoczego,
- ok. 5 przepompownie sieciowe

Sieć kanalizacji sanitarnej wykonana będzie z rur PCV Ø 200, rurociągi tłoczne Ø50-90 z PE, studni kanalizacyjnych Ø1000 plastikowe.

Przejścia planowanymi kanałami sanitarnymi pod utwardzonymi drogami będą wykonane przewiertem sterowanym. Sieć i przekanaliki usytuowane są wzdłuż istniejących dróg, na terenie użytkowanym zgodnie z ewidencją gruntów pod uprawy rolne, łąki, sady, pastwiska, w pasie dróg gminnych i powiatowych, a także w ogródkach przydomowych. Trasa kanalizacji zostanie zaprojektowana w taki sposób, aby zniszczenia istniejącej zieleni były jak najmniejsze.

A faint, illegible stamp and a handwritten signature are located at the bottom right of the page.

Kanalizacja przebiega poza terenami lasów, nie „przecina” rzek, cieków wodnych. Najbliższa rzeka Stopniczanka przepływa w odległości ok. 2,8 km od strony północno – wschodniej względem najbliższego punktu inwestycji oraz od strony północnej znajduje się „Dopływ spod Kołaczkowic” w odległości ok. 1,5 km.

Usytuowanie przedsięwzięcia

Odnosząc się do art. 63 ustawy z dnia 3 października 2008 r. o udostępnianiu informacji o środowisku i jego ochronie, udziale społeczeństwa w ochronie środowiska oraz o ocenach oddziaływania na środowisko (Dz.U. Nr 2013, poz 1235 ze zmianami) stwierdza się, że przedsięwzięcie zlokalizowane jest poza:

- obszarami wybrzeży,
- obszarami górkimi — gmina Stopnica nie znajduje się na terenach podgórkich i górkich, zgodnie z Zarządzeniem Nr 18/2000 Wojewody Świętokrzyskiego z dnia 2 marca 2000r.,
- obszarami ochrony uzdrowiskowej — najbliższy taki obszar zlokalizowany jest ok. 5 km na południe od przedsięwzięcia,
- obszarami przylegającymi do jezior,
- ujęciami wód podziemnych i ich strefami ochronnymi (zgodnie z Kartą najbliższe ujęcie wody w Strzałkowie posiada strefę ochrony pośredniej poza obszarem oddziaływania inwestycji),
- Głównymi Korytarzami Ekologicznymi migracji zwierząt (główny korytarz południowo-centralny przebiega w odległości ok. 12 km od inwestycji),
- Obszarami Natura 2000 (najbliższy soo Ostoja Szaniecko-Solecka PLH260034 zlokalizowano w odległości ok. 3,2 km na południowy-wschód o terenu inwestycyjnego, następnie soo Ostoja Nidziańska PLH260003 w odległości ok. 11,4 km)
- Głównym Zbiornikiem Wód Podziemnych (najbliższy GZWP Nr 409 Niecka Miechowska, zlokalizowano w odległości ok. 11 km od inwestycji)

Przedsięwzięcie zlokalizowane jest na terenie miejscowości: Kuchary, Strzałków i Szczytniki na terenie wolnym od ustaleń o szczególnej ochronie środowiska.

co zgodnie z oryginałem
Przedsiębiorstwo Wielobranżowe
„PROBENCO” Spółka z o.o.
ul. Warszawska 30/10, 25-312 Klebce
Regon 292390510

Stoczek

Przedsięwzięcie jest usytuowane na terenie:

- Solecko - Pacanowskiego Obszaru Chronionego Krajobrazu uchwalonego uchwałą Nr XXXV/621/13 Sejmiku Województwa Świętokrzyskiego z dnia 23 września 2013r. w sprawie wyznaczenia Solecko - Pacanowskiego Obszaru Chronionego Krajobrazu (Dz. Urz. Woj. Świąt. 2013r., póź. 3313). Przedmiotowe przedsięwzięcie zalicza się do inwestycji celu publicznego, dla których nie obowiązują zakazy ustanowione na w/w obszarze,

- Szanieckiego Obszaru Chronionego Krajobrazu, uchwalonego uchwałą Nr XLIX/883/14 Sejmiku Województwa Świętokrzyskiego z dnia 13 listopada 2014r. w sprawie Szanieckiego Obszaru Chronionego Krajobrazu (Dz. Urz. Woj. Świąt. 2014r., póź. 3157). Przedmiotowe przedsięwzięcie zalicza się do inwestycji celu publicznego, dla których nie obowiązują zakazy ustanowione na w/w obszarze.

Niniejsze przedsięwzięcie nie narusza wymagań ustawy ochrony środowiska.

Realizacja przedsięwzięcia nie będzie wymagała wycinki drzew.

Teren na którym zlokalizowane jest przedsięwzięcie nie jest objęty miejscowym planem zagospodarowania przestrzennego.

URZĄD MIASTA I GMINY STOPNICA
ul. Kościuszki 2, 28-130 Stopnica
tel. 41/377 98 00, fax 41/377 96 06
NIP: 655-14-77-793
REGON: 14251352

Z up. BURMISTRZA

mgr Mirosław Rajtar
Zca Burmistrza

Za zgodność z oryginałem
Przedsiębiorstwo Wielobranżowe
„PROENCO” Spółka z o.o.
ul. Warszawska 20/10, 25-342 Kielec
Regon 292393130



DECYZJA NR 5/15

O USTALENIU LOKALIZACJI INWESTYCJI CELU PUBLICZNEGO

Na podstawie art.50 ust. 1, art.51 ust.1 pkt 2, art.53 ust.4 i art.54 ustawy z dnia 27 marca 2003 r. o planowaniu i zagospodarowaniu przestrzennym /j.t.Dz.U.z 2015 r. poz.199/ oraz na podstawie art.104 ustawy z dnia 14 czerwca 1960 r. - Kodeks postępowania administracyjnego (jedn.tekst Dz. U. z 2013 r. poz. 267 z późn. zm./ po rozpatrzeniu wniosku **Gminy Stopnica**

ustalam lokalizację inwestycji celu publicznego w zakresie infrastruktury technicznej na rzecz Gminy Stopnica.

1. Rodzaj inwestycji

Budowa sieci grawitacyjno-tłocznej kanalizacji sanitarnej wraz z przyłączami, pompowniami sieciowymi ścieków sanitarnych oraz urządzeniami niezbędnymi do jej funkcjonowania, w tym sieć energetyczną zasilającą pompownie, w sołectwach: Kuchary, Strzałków, Szczytniki i część sołectwa Skrobaczów - w Gminie Stopnica.

Zakres przedsięwzięcia obejmuje:

- ▲ **kanały grawitacyjne PVC Ø200 mm – długość około 10.100,00 mb.;**
- ▲ **przyłącza kanalizacyjne PVC Ø160 mm – długość około 5.700,00 mb.;**
- ▲ **rurociągi tłoczne / ciśnieniowe PE Ø90 mm ÷ Ø63 mm – długość około 4.400,00 mb.;**
- ▲ **studnie na sieci kanalizacyjnej – ilość około 360 szt.;**
- ▲ **studzienki na przyłączach kanalizacyjnych – ilość około 240 szt., w tym około 40 szt. inspekcyjnych;**
- ▲ **studzienki rozprężne – 9 szt., w tym 4 szt. od pompowni przydomowych;**
- ▲ **przyłącza kanalizacyjne grawitacyjne – ilość około 216 szt.;**
- ▲ **przyłącza kanalizacyjne tłoczne – ilość około 14 szt.;**
- ▲ **przepompownie ścieków – 5 szt..**

Linie rozgraniczające oznaczone linią ciągłą koloru czerwonego obejmują następujące działki:

- 1) w m. KUCHARY, obręb nr 0009 (gmina Stopnica) stanowiące własność osób prywatnych, nr ew.: 214/4, 214/3, 311/1, 210/1, 209/4, 209/3, 208/1, 207/1, 206/1, 205/1, 204/3, 204/2, 204/1, 203/1, 202/1, 201/1, 200/1, 199/1, 202/2, 198/3, 198/4, 197/4, 197/3, 196/1, 195/3, 194/1, 193/1, 192/1, 189, 190, 191, 102, 101/2, 101/1, 100, 99/2, 99/1, 98, 97, 96, 95, 94, 93, 92, 91, 90, 75, 89, 47, 46, 45/1, 45/3, 45/4, 44, 43, 42, 41, 40, 39, 38, 623, 37, 36, 35, 622, 34, 33, 32, 31, 30, 29/2, 29/1, 28, 287/7, 287/6, 287/8, 288/6, 288/5, 288/7, 288/8, 285, 292/2, 293, 294, 298, 299/1, 300/2, 301/2, 302, 303, 304, 613, 307/1, 440, 438, 437, 436/1, 436/2, 624, 433/1, 433/2, 432/1, 432/2, 431, 430, 320/3, 319/2, 319/1, 318, 317, 313, 314/3, 314/2, 314/1, 315, 316, 320/1, 276/1, 275, 277, 278, 281, 282, 283, 284, 279/1, 278/2, 280, 273, 272, 271, 269, 270, 258, 259, 260, 266, 261, 262, 263, 264, 265/1, 265/2, 320/2, 321/1, 321/3, 321/4, 620, 322, 361, 360, 355, 354, 349, 348, 343, 342, 337/5, 337/2, 336/1, 333, 332/1, 328, 621, 324/1, 324/2, 323, 257, 256, 255, 254, 253, 252, 251, 250, 248, 244, 243, 242, 241, 240, 239, 238, 237, 236, 235, 234, 233, 232, 231, 230, 229, 228, 227, 226, 225, 224, 223, 219, 218, 217, 216, 215/4, 215/5;77, 78, 79, 80, 81, 82, 83, 84, 85, 636, 86, 87, 88, 174, 594, 595, 596, 597, 173, 172, 118, 117, 116, 115, 114, 113, 112, 111, 110, 109, 108, 107, 106;7, 287/4, 288/1; drogi powiatowe nr ew. działek 598, 600, i drogi gminne nr ew. działek 599, 601, 603, 604,**

- 609, 610, 611, **SKARB PAŃSTWA** działka nr ew.286 oraz **MELIORACJE** działka nr ew. 602;
- 2) w m. **SKROBACZÓW** – obręb nr 0015 (gmina Stopnica), stanowiące własność osób prywatnych, nr ew.: 745, 746, 747, 748, 749, 750, 751, 752, 753, 754, 755, 756, 757, 758, 759, 760, 761, 762, 763, 764, 765, 766/1, 777, 778, 779, 780, 784, 785, 786, 787, 788, 789, 790, 791, 792, 793, 794, 795, 796, 797, 824, 825, 827, 828, 829, 830, 831, 832, 833, 834, 835, 836, 837, 838, 839, 840, 842, 844, 845/2, 846, 847, 848, 849, 850, 851, 852, 853, 854, 855, 857, 858, 859, 860, 861, 862, 863, 867, 868, 869, 871, 872, 874, 875, 877, 880, 881, 882, 1540;878, 876, 873, 870, 856, 898, 896, 890/2, 887, 886, 885; **drogi powiatowe** nr ew. działek 865, 1068/1, i **drogi gminne** nr ew. działki 815;
- 3) w m. **STRZAŁKÓW** – obręb nr 0022 (gmina Stopnica), stanowiące własność osób prywatnych, nr ew. :72, 73, 74, 75, 82, 83/1, 83/2, 84/1, 84/2, 85, 84/3, 232/1, 323/2, 235, 236, 237, 238, 240, 241, 242, 248, 249, 256, 258, 260, 262, 263, 264, 266, 267, 268, 269, 270, 272, 273, 274, 275, 276, 277, 278, 280, 281, 317, 316, 315, 314, 294, 313, 348, 349/2, 349/1, 350, 785, 783, 782, 781, 780, 779, 778, 777, 776, 775, 774, 773, 772, 771, 770, 769, 768, 767, 766, 765, 764, 763, 762, 761, 760, 759, 758, 757, 756, 755, 866, 786, 787, 788, 789, 792, 793, 794, 796, 797, 798, 799, 801, 265, 802, 803, 804, 805, 806, 807, 808, 809, 810, 811, 812, 815, 816, 817/1, 817/2, 818, 819, 820, 821, 822, 823, 824, 825, 826, 827, 828, 829, 830, 831, 832, 833, 834, 835, 836, 837, 838, 839, 840, 841, 842, 843, 844, 846, 847, 849, 850, 851, 852, 853, 854, 855, 856, 857, 858, 859, 860, 861, 753, 752, 751, 750, 749, 748, 747, 746, 745, 744, 743, 742, 741, 740, 739, 738, 737, 736, 869, 735, 734, 733, 732, 731, 730, 729, 728, 872, 727, 726, 725, 724, 723, 722, 721, 720, 719, 718, 717, 712, 710, 709, 708, 707, 706/2, 705, 704, 703, 702, 701/1, 701/2, 700, 699, 698, 696, 695, 694, 875, 693, 692, 691, 690, 689, 688, 870, 687, 686, 685, 684, 681, 680, 679, 678, 677, 676, 570, 569, 568, 553/2, 884, 126, 552, 474, 473, 885, 470, 468, 361, 360, 359, 358, 357, 355, **drogi powiatowe** nr ew. działek 49, 351, 466, 754 i **drogi gminne** nr ew. działek 152, 318, 554, 675, 862; **ZABYTKI**, działka nr ew. 233;
- 4) w m. **SZCZYTNIKI** – obręb nr 0025 (gmina Stopnica) stanowiące własność osób prywatnych, nr ew. : 901, 902, 903, 904, 906, 909, 915, 917, 919, 920, 921, 922, 923/3, 927, 928, 932, 933, 934, 935, 936/1, 936/2, 937, 938, 939, 942/1, 942/2, 942/3, 943, 944, 946, 947, 1000, 1001, 1002, 1003, 999/1, 999/2, 998, 997, 996, 995/1, 995/3, 995/4, 994, 993, 992, 991, 990, 989, 988, 987, 986, 985, 983, 1043, 1012, 1013, 1048, 1014, 1015, 1016, 1017, 1018, 1019, 1020, 982, 981, 980, 1022, 1026, 1025, 1024, 1027, 1028, 1029/1, 1029/2, 1030, 1031, 1032, 1033, 1034, 1035, 827, 826, 825, 824, 823, 818, 1045, 801, 800, 799, 793, 792, 771, 770, 767/2, 767/1, 765, 764, 763, 762, 761, 760, 766, 768, 772, 773, 774, 775, 776, 777/2, 777/3, 778, 779, 780, 781, 743, 717, 716, 715, 714, 670, 669, 599, 598, 597/2, 596/2, 595, 594, 592, 586, 587, 585, 584, 581, 580, 579/2, 578, 577, 576, 574, 572, 571, 570, 569, 568, 567, 566, 565, 564/2, 563, 562, 560/5, 560/2, 560/4, 560/3, 559/4, 559/3, 559/1, 558, 557, 544, 543, 542, 541, 540/8, 540/7, 540/6, 540/5, 540/3, 540/1, 540/4, 539, 536/6, 536/5, 536/3, 538, 537, 535, 536/4, 534/2, 534/1, 533, 80, 79, 78, 77, 76, 75, 73, 72, 71, 57/3, 57/2, 57/1, 60, 59, 54, 53, 51, 47, 32, 30, 31, 29, 25, 24, 21, 20, 19, 18, 15, 14, 449, 1038, 451, 453/1, 453/4, 454, 455, 456, 459, 460, 461, 462, 463, 505, 504, 507, 506, 503, 509, 510, 511, 515, 516, 517, 1049, 518, 519, 520, 522, 523, 527, 529, 530, 526, 525, 524, 1037, 521, 513, 512, 480, 479, 477/5, 477/6, 477/3, 477/1, 476, 474, 473, 470, 469, 468, 467, 465, 464, 437, 436, 434, 433, 432, 431, 430, 429, 428, 427, 426, 425, 422, 421/2, 421/1, 420, 419, 418, 832, 952, 475/1, 475/2; **drogi powiatowe** nr ew. działek; 416, 951 i **drogi gminne** nr ew. działek :48, 49, 481, 514, 531, 532, 742 (742A), 758, 798, 822, 871, 948, 1004, 1023; **SKARB PAŃSTWA** nr ew. działek: 17, 22, 33, 423, 435, 450, 452, 458, 583, 590, 622, 923/2, 945, 950/1, 950/2, 995/2; **OSP-** działka nr ew. 508, **Lasy Państwowe** działka nr ew. 72;

2. Warunki i szczegółowe zasady zagospodarowania terenu oraz jego zabudowy wynikające z przepisów odrębnych:

a) warunki i wymagania kształtowania ładu przestrzennego

Projektowana sieć kanalizacji sanitarnej głównie przebiega przez działki prywatne, ale także w pasach dróg powiatowych i gminnych oraz przebiega przez działki należące do Skarbu Państwa, a także przez działki należące do SZMiUW w Kielcach.

Projektowana kanalizacja sanitarna będzie służyć do odprowadzania ścieków sanitarnych

z indywidualnych gospodarstw domowych do oczyszczalni ścieków, zlokalizowanej w Fałęcinie Starym, w gminie Stopnica.

Kanalizacja grawitacyjna zostanie wykonana z rur PVC o średnicy Ø200 mm, zaś przyłącza kanalizacyjne do budynków także zostaną wykonane z rur PVC, o średnicy Ø160 mm, natomiast rurociągi tłoczne zarówno od sieciowych, jak i przydomowych przepompowni ścieków, zostaną wykonane z rur PE, w zakresie średnic Ø90 mm ÷ Ø63 mm. Studzienki kanalizacyjne na sieci będą wykonane z elementów betonowych o średnicy Ø1200 mm, zaś na terenach o wysokim poziomie wód gruntowych, bądź w miejscach o zwartej zabudowie – zostaną wykonane studzienki tworzywowe o średnicy Ø1000 mm, natomiast na przyłączach kanalizacyjnych również zostaną zastosowane studzienki wykonane z elementów betonowych, ale o średnicy Ø1000 mm lub tzw. studzienki inspekcyjne, tj. studzienki tworzywowe o średnicy Ø600 mm. Ponadto na sieci przewidziano przydomowe przepompownie ścieków (tzw. UZT) o średnicy Ø800 mm i głębokości $h = 2,20$ m, a także 5 szt. przepompowni sieciowych o średnicy Ø1500 mm.

Projektowana sieć kanalizacji sanitarnej jest obiektem liniowym infrastruktury technicznej terenu, zasadniczo poprawi warunki sanitarne terenów zurbanizowanych i jest sama w sobie obiektem chroniącym środowisko, jako urządzenie podziemne nie naruszy istniejącego ładu przestrzennego.

Projektowana inwestycja nie wpłynie na sposób użytkowania przedmiotowych terenów oraz nie zmniejsza powierzchni biologicznie czynnej działek. Nie przewiduje się również zmiany sposobu wykorzystania terenów. Trasa przebiegu kanalizacji sanitarnej zostanie ustalona na dalszym etapie projektowania i nie będzie wykraczać poza linie rozgraniczające teren inwestycji, przedstawione na załączonej mapie.

Sieci uzbrojenia terenu, zgodnie z art. 3 pkt. 3 ustawy z dnia 7 lipca 1994 roku - Prawo budowlane /j.t.Dz.U. z 2013r. poz. 1409 z późn. zm / stanowią obiekt budowlany, a zatem ma zastosowanie także art. 39 ust.3 ustawy z dnia 21 marca 1985 r. o drogach publicznych /tekst jedn.Dz.U. z 2015 r. poz.460/, który stanowi, że możliwość zlokalizowania w pasie drogowym obiektów budowlanych lub urządzeń niezwiązanych z potrzebami zarządzania drogami lub potrzebami ruchu drogowego może nastąpić wyłącznie za zezwoleniem właściwego zarządcy drogi. Należy zachować warunki wynikające z tej ustawy.

Warunki umieszczenia w pasie drogowym urządzeń infrastruktury technicznej nie związanej z drogą precyzuje rozporządzenie Ministra Transportu i Gospodarki Morskiej z dnia 2 marca 1999r. w sprawie warunków technicznych, jakim powinny odpowiadać drogi publiczne i ich usytuowanie /Dz.U.Nr 43 poz.430 zp.zm./.

Z § 140 powyższego rozporządzenia wynikają następujące warunki :

1/ umieszczenie infrastruktury w pasie drogowym nie może naruszać elementów technicznych drogi oraz nie może przyczyniać się do czasowego lub trwałego zagrożenia bezpieczeństwa ruchu albo zmniejszenia wartości użytkowej drogi;

2/ podziemna budowla liniowa przebiegająca poprzecznie przez drogę nie może zmniejszać stateczności i nośności podłoża oraz nawierzchni drogi, naruszyć urządzeń odwadniających i innych podziemnych urządzeń drogi;

3/ podziemna budowla dla infrastruktury powinna spełniać wymagania określone w warunkach technicznych, jakim powinny odpowiadać drogowe obiekty inżynierskie i ich usytuowanie;

4/ budowla liniowa przecinająca poprzecznie drogę lub usytuowana wzdłuż drogi, powinna być wykonana w taki sposób, aby nie ograniczała możliwości przebudowy albo remontu drogi;

5/ usytuowanie infrastruktury w drodze powinno uwzględniać planowaną docelową realizację drogi;

6/ skrzyżowania projektowanej sieci z istniejącymi elementami infrastruktury technicznej winny być bezkolizyjne i zgodne z warunkami określonymi przez poszczególnych zarządców.

Szczegółowe rozwiązania techniczne należy projektować zgodnie z wymogami przepisów szczególnych, w tym techniczno-budowlanych, Polskich Norm oraz zgodnie z zasadami wiedzy technicznej, w sposób zapewniający spełnienie wymogów określonych w art. 5 ustawy z dnia 7 lipca 1994 r.- Prawo budowlane / j.t. Dz. U. z 2013r, poz. 1409 z późn. zm /w zakresie mającym zastosowanie.

Warstwa glebowa na użytkach rolnych winna być odrębnie składowana i używana do rekultywacji wykopów po ich zasypaniu. Nadmiar urobku/odpadu/ z wykopów i sposób jego zagospodarowania w czasie realizacji robót należy uzgodnić z Wydziałem Ochrony Środowiska Starostwa Powiatowego w Busku Zdroju.

Po zakończeniu robót budowlanych teren należy doprowadzić do pierwotnego stanu.

b) warunki ochrony środowiska i zdrowia ludzi oraz dziedzictwa kulturowego i zabytków oraz dóbr kultury współczesnej

Teren objęty wnioskiem usytuowany jest:

1) **w Solecko-Pacanowskim Obszarze Chronionego Krajobrazu.** Ma zatem zastosowanie Uchwała Nr XXXV/621/13 Sejmiku Województwa Świętokrzyskiego z dnia 23 września 2013 r. dot. wyznaczenia Solecko-Pacanowskiego Obszaru Chronionego Krajobrazu, opublikowana w Dz. Urz. Woj. Świętokrzyskiego poz. 3313 z dnia 01.10.2013 r.

2) **w Szanieckim Obszarze Chronionego Krajobrazu.** Ma zatem zastosowanie Uchwała Nr XLIX/883/14 Sejmiku Województwa Świętokrzyskiego z dnia 13 listopada 2014 r. dot. wyznaczenia Szanieckiego Obszaru Chronionego Krajobrazu opublikowana w Dz. Urz. Woj. Świętokrzyskiego poz. 3157 z dnia 25 listopada 2014 r..

Planowane przedsięwzięcie nie pozostaje w sprzeczności z regulacjami określonymi w/w Uchwałami dla przedmiotowego obszaru;

Analizowana kanalizacja (wraz z planowanym obszarem oddziaływania) zlokalizowana jest poza obszarami specjalnej ochrony siedlisk oraz specjalnymi obszarami ochrony ptaków oraz siedlisk przyrodniczych będących przedmiotami ochrony tych obszarów NATURA 2000.

Przedsięwzięcie polegające na budowie kanalizacji sanitarnej w Kucharach, Strzałkowie i Szczytnikach o łącznej długości ok. 14.5 km /rurociągi grawitacyjne i tłoczne/ należy do przedsięwzięć mogących potencjalnie znacząco oddziaływać na środowisko (na podstawie §3, ust. 1 pkt 79 Rozporządzenia Rady Ministrów z dnia 9 listopada 2010 roku w sprawie rodzajów przedsięwzięć mogących znacząco oddziaływać na środowisko (Dz. U.z 2010 r. Nr 213 poz. 1397) dlatego też zgodnie z art. 71 ust 2 ustawy z dnia 3 października 2008 r. o udostępnieniu informacji o środowisku i jego ochronie, udziale społeczeństwa w ochronie środowiska oraz ocenach oddziaływania na środowisko (Dz. U. z 2013 r, poz. 1235 z późn. zm.) wymagane jest uzyskanie dla niego decyzji o środowiskowych uwarunkowaniach.

Zostało przeprowadzone postępowanie administracyjne i po uprzednim uzyskaniu opinii właściwych organów, wydana została decyzja o uwarunkowaniach środowiskowych z dnia 2015-06-25 znak:GPIOŚ.6220.1.2015, w której określone zostały warunki dot. ochrony środowiska. Warunki te obowiązują zarówno na etapie projektowania jak też realizacji i użytkowania.

Zastosować należy szczelny system kanalizacji, odpowiednie materiały i nowoczesne technologie wykonania oraz rozwiązania chroniące środowisko.

Na terenie objętym niniejszą decyzją występuje obiekt stanowiący dobra kultury w rozumieniu ustawy z dnia 23 lipca 2003 r. o ochronie zabytków i opiece nad zabytkami /Dz.U.

z 2014 r. poz. 1446 / , na działce nr ew. 233 w m. Strzałków gmina Stopnica. Wobec powyższego planowane przedsięwzięcie należy zrealizować w sposób nie powodujący naruszenia obiektu występującego na tej działce, objętego formą ochrony konserwatorskiej, a więc z zachowaniem wymogów określonych w art. 31 w/w ustawy, który stanowi:

1a. Osoba fizyczna lub jednostka organizacyjna, która zamierza realizować:
1) roboty budowlane przy zabytku nieruchomym wpisanym do rejestru lub objętym ochroną konserwatorską na podstawie ustaleń miejscowego planu zagospodarowania przestrzennego lub znajdującym się w ewidencji wojewódzkiego konserwatora zabytków albo

2) roboty ziemne lub dokonać zmiany charakteru dotychczasowej działalności na terenie, na którym znajdują się zabytki archeologiczne, co doprowadzić może do przekształcenia lub zniszczenia zabytku archeologicznego

— jest obowiązana, z zastrzeżeniem art. 82a ust. 1, pokryć koszty badań archeologicznych oraz ich dokumentacji, jeżeli przeprowadzenie tych badań jest niezbędne w celu ochrony tych zabytków.

2. Zakres i rodzaj niezbędnych badań archeologicznych, o których mowa w ust. 1a, ustala wojewódzki konserwator zabytków w drodze decyzji, wyłącznie w takim zakresie, w jakim roboty budowlane albo roboty ziemne lub zmiana charakteru dotychczasowej działalności na terenie, na którym znajdują się zabytki archeologiczne, zniszczą lub uszkodzą zabytek archeologiczny.

3. Egzemplarz dokumentacji badań, o których mowa w ust. 1, podlega po ich zakończeniu nieodpłatnemu przekazaniu wojewódzkiemu konserwatorowi zabytków.

Wobec powyższych wymogów, należy wystąpić do Świętokrzyskiego Wojewódzkiego Konserwatora Zabytków o stanowisko w kwestii konieczności przeprowadzenia niezbędnych badań archeologicznych i ich zakresu a także wykonaniu niezbędnych badań archeologicznych oraz ich dokumentacji na koszt inwestora.. Warunki wynikające z badań archeologicznych winny być uwzględnione w projekcie budowlanym.

Zgodnie z art.7 tej ustawy wynika, że formami ochrony zabytków są: wpisy do rejestru zabytków, uznanie za pomnik historii, utworzenie parku kulturowego, ustalenia ochrony w miejscowym planie zagospodarowania przestrzennego.

Gmina Stopnica w obszarze planowanego przedsięwzięcia inwestycyjnego nie posiada sporządzonego miejscowego planu zagospodarowania przestrzennego.

Art.53 ust.4 pkt 2 powołanej na wstępie ustawy o planowaniu i zagospodarowaniu przestrzennym /j.t.Dz.U.z 2015 r. poz.199 /, stanowi, że decyzje o warunkach zabudowy wydaje się po uzgodnieniu z wojewódzkim konserwatorem zabytków- w odniesieniu do obszarów i obiektów objętych formami ochrony zabytków i opiece nad zabytkami /j.t.Dz.U. z 2014 r. poz. 1446/ oraz ujętych w gminnej ewidencji zabytków.

W przypadku ingerencji projektowanym zamierzeniem inwestycyjnym w urządzenia melioracyjne inwestor zobowiązany jest do naprawy lub przebudowy sieci drenarskiej, znajdujących się w granicach przedmiotowych działek, w taki sposób, aby ich funkcjonalność nie została zmieniona. Wszelkie nieprawidłowości lub szkody powstałe z w/w tytułu obciążają inwestora. W przypadku przebudowy sieci drenarskiej należy uzyskać pozwolenie wodnoprawne, zgodnie z art. 122 ust.1 pkt 3 w związku z art.9 ust.2 pkt 1, ppkt a i pkt 2 ustawy z dnia 18 lipca 2001 r. – Prawo wodne /j.t.Dz.U.z 2012 r. poz.145 z p.zm./.

Uwzględniając lokalizację inwestycji w centralnej Polsce należy stwierdzić, że transgraniczne oddziaływanie na środowisko nie wystąpi.

Realizacja przedmiotowego zadania inwestycyjnego wymaga pozwolenia na budowę w oparciu o opracowany projekt budowlany z kompletem wymaganych uzgodnień.

c) **obsługi w zakresie infrastruktury technicznej** - zakres przedsięwzięcia inwestycyjnego objęty niniejszą decyzją nie wymaga obsługi w zakresie infrastruktury technicznej, natomiast podłączenie do istniejącej sieci kanalizacyjnej, na warunkach określonych przez zarządcę tej sieci tj. Gminę

Stopnica. Zastosować należy niezbędne rozwiązania techniczne przy skrzyżowaniach z poszczególnymi sieciami infrastruktury technicznej, skutecznie eliminujące kolizyjność.

d) wymagania dotyczące ochrony interesów osób trzecich

Przedsięwzięcie inwestycyjne objęte niniejszą decyzją nie może spowodować naruszenia uzasadnionego interesu osób trzecich poprzez:

A/ pozbawienie:

- dostępu do drogi publicznej,
- możliwości korzystania z poszczególnych elementów infrastruktury technicznej,
- dostępu światła dziennego do pomieszczeń przeznaczonych na pobyt ludzi,

B/ spowodowanie uciążliwości powodowanych przez hałas, wibrację, zakłócenia elektryczne i promieniowanie, zanieczyszczenia powietrza, wody i gleby.

Gwarancją nienaruszalności tych praw jest sporządzenie projektu budowlanego i prowadzenie robót budowlanych z uwzględnieniem w/w wymogów .

Powyższa inwestycja winna być zaprojektowana w sposób bezkolizyjny z istniejącą zabudową.

e) ochrony obiektów budowlanych na terenach górniczych

Tereny objęte inwestycją nie znajdują się w zasięgu terenu górniczego, a zatem obiekty budowlane w jego zasięgu nie podlegają wymogom sprecyzowanym w ustawie z dnia 4 lutego 1994r. - Prawo Geologiczne i Górnicze/j.t.Dz. U. Nr 163 poz.981 z 2011 r. z p. zm./.

f) inne warunki i szczegółowe zasady zagospodarowania terenu oraz jego zabudowy wynikające z przepisów odrębnych

Zgodnie z wymogami art. 53 ust. 4 powołanej ustawy o planowaniu i zagospodarowaniu przestrzennym projekt decyzji uzgodniono z :

- Świętokrzyskim Zarządem Melioracji i Urządzeń Wodnych Oddział Rejonowy w Busku Zdroju w zakresie ochrony melioracji wodnych – **bez zastrzeżeń**;

- Regionalnym Dyrektorem Ochrony Środowiska w Kielcach w zakresie ochrony przyrody – **bez zastrzeżeń**;

– Starostą Buskim w zakresie ochrony gruntów rolnych, postanowieniem z dnia 10.08.2015 r. znak: RLO.6123.179.2015

– Powiatowym Zarządem Dróg w Busku – Zdroju z uwagi na przebieg planowanej inwestycji w pasach drogowych dróg powiatowych, postanowieniem z dnia 21.08.2015 r. znak: PZD-S4.4130.89.2015;

– Świętokrzyskim Wojewódzkim Konserwatorem Zabytków w Kielcach z uwagi na lokalizację obiektu na działce nr ew. 233 w m. Strzałków, objętego ochroną konserwatorską, postanowieniem z dnia 16.09.2015 r. znak: IA 5151.39.2015.

3. LINIE ROZGRANICZAJĄCE TEREN INWESTYCJI.

Linie rozgraniczające teren inwestycji wyznaczono na mapie ewidencyjnej w skali 1 : 5000 , pozyskanej z państwowego zasobu geodezyjnego i kartograficznego, oznaczone linią ciągłą koloru czerwonego. Mapa ta stanowi załącznik graficzny Nr 1 ark. 1 - 4 i integralną część niniejszej decyzji.

U z a s a d n i e n i e

Z wnioskiem o ustalenie lokalizacji inwestycji celu publicznego wystąpiła Gmina Stopnica dla przedsięwzięcia inwestycyjnego polegającego na budowie sieci grawitacyjno-tłocznej kanalizacji sanitarnej wraz z przyłączami, pompowniami sieciowymi ścieków sanitarnych oraz urządzeniami niezbędnymi do jej funkcjonowania, w tym sieć energetyczną zasilającą pompownie,

Urząd Miejski w Stopnicy
Gmina Stopnica
ul. Wolności 2, 01-010, 24-512, Stopnica
tel. 22 23 21 210

[Podpis]

w sołectwach: Kuchary, Strzałków, Szczytniki i część sołectwa Skrobaczów - w Gminie Stopnica. Przedsięwzięcie polega na budowie kanalizacji sanitarnej w systemie grawitacyjno – tłocznym z przyłączami, w tym budowę przepompowni sieciowych i przydomowych, w poszczególnych sołectwach.

Teren, na którym zlokalizowane jest przedsięwzięcie nie jest objęty miejscowym planem zagospodarowania przestrzennego.

Art.50 ust.1 powołanej na wstępie ustawy o planowaniu i zagospodarowaniu przestrzennym stanowi, że inwestycje celu publicznego lokalizowane są na podstawie planu miejscowego, a w przypadku jego braku – w drodze decyzji o ustaleniu lokalizacji inwestycji celu publicznego

Gmina Stopnica nie posiada aktualnego miejscowego planu zagospodarowania przestrzennego w obszarze objętym inwestycją.

Przeprowadzono zatem szczegółową analizę warunków i zasad zagospodarowania terenu oraz jego zabudowy, wynikających z przepisów odrębnych oraz stanu faktycznego i prawnego terenu, na którym przewiduje się realizację inwestycji, zgodnie z wymogami art. 53 ust. 3 powołanej na wstępie ustawy o planowaniu i zagospodarowaniu przestrzennym.

Kanalizacja przebiega poza terenami lasów, nie „przecina” rzek ani cieków wodnych. Najbliższa rzeka Stopniczanka przepływa w odległości ok. 2,8 km od strony północno – wschodniej względem najbliższego punktu inwestycji oraz od strony północnej znajduje się „Dopływ spod Kołaczkowic” w odległości ok. 1,5 km.

W trakcie realizacji przedsięwzięcia nie przewiduje się wycinki drzew i krzewów

Na terenie objętym niniejszą decyzją występuje obiekt stanowiący dobra kultury w rozumieniu ustawy z dnia 23 lipca 2003 r. o ochronie zabytków i opiece nad zabytkami /Dz.U. z 2014 r. poz. 1446 /, na działce nr ew. 233 w m. Strzałków gmina Stopnica. Wobec powyższego planowane przedsięwzięcie należy zrealizować w sposób nie powodujący naruszenia obiektu występującego na tej działce, objętego formą ochrony konserwatorskiej, więc z zachowaniem wymogów określonych w art. 31 w/w ustawy.

Analizowana kanalizacja (wraz z planowanym obszarem oddziaływania) zlokalizowana jest poza obszarami specjalnej ochrony siedlisk oraz specjalnymi obszarami ochrony ptaków oraz siedlisk przyrodniczych będących przedmiotami ochrony tych obszarów.

Kanalizacja włączona będzie do istniejącej kanalizacji w miejscowości Skrobaczów, skąd ścieki kierowane będą dalej na oczyszczalnię ścieków zlokalizowaną w Fałcinie Starym.

Art.2 pkt 5 w/w ustawy o planowaniu i zagospodarowaniu przestrzennym stanowi, że ilekroć w ustawie jest mowa o inwestycji celu publicznego – należy przez to rozumieć działania o znaczeniu lokalnym /gminnym/ i ponadlokalnym, stanowiące realizację celów, o których mowa w art. 6 ustawy z dnia 21 sierpnia 1997 r. o gospodarce nieruchomościami /j. tekst Dz.U. z 2014 r. poz. 518 z p.zm./. Zgodnie z wymienionym wyżej artykułem celami publicznymi w rozumieniu ustawy jest m. innymi budowa i utrzymywanie publicznych urządzeń służących do zaopatrzenia ludności w wodę, gromadzenia, przesyłania, oczyszczania i odprowadzania ścieków oraz odzysku i unieszkodliwiania odpadów, w tym ich składowania.

W świetle powyższego przedmiotowe zadanie stanowi niewątpliwie realizację celu publicznego.

Powyższa inwestycja winna być zaprojektowana w sposób bezkolizyjny z istniejącą zabudową i elementami infrastruktury technicznej. Zastosować należy niezbędne rozwiązania techniczne przy skrzyżowaniach z poszczególnymi sieciami infrastruktury technicznej, skutecznie eliminujące kolizyjność. Spełnienie warunków określonych przedmiotową decyzją skutecznie zabezpieczy interesy osób trzecich.

W czasie trwania robót ziemnych i montażowych wystąpią tylko zanieczyszczenie powietrza wywołane pracą silników spalinowych. Do atmosfery emitowane będą tylko zanieczyszczenia pyłowe i gazowe z procesu spalania paliw. Zarówno emisja spalin jak i zapylenie powietrza w fazie budowy są okresowe i ze względu na krótki czas ich występowania nie podlegają ograniczeniom określonych w obowiązujących aktach prawnych. Praca sprzętu budowlano - montażowego oraz środków transportu spowoduje niewielką emisję hałasu, nie przekraczającą norm wynikających z aktów prawnych, a zatem nie będzie uciążliwa dla zabudowy mieszkaniowej. Emisja odorów,

promieniowania oraz wibracja w trakcie budowy nie występuje. Podczas eksploatacji sieci wodociągowej nie przewiduje się wprowadzania do środowiska jakichkolwiek zanieczyszczeń. W trakcie eksploatacji sieci oświetleniowej nie występuje emisja zanieczyszczeń pyłowych i gazowych, nie występuje także emisja hałasu, także nie występuje oddziaływanie na powierzchnię ziemi, wody powierzchniowe i podziemne, a więc praktycznie nie wystąpi żadne oddziaływanie na środowisko.

W świetle powyższego jednoznacznie można stwierdzić, że planowana inwestycja przy zachowaniu warunków określonych przedmiotową decyzją nie naruszy uzasadnionego interesu praw osób trzecich.

Stosownie do wymogów procedury administracyjnej, wszystkie strony zostały zawiadomione o wszczęciu postępowania administracyjnego w sprawie ustalenia lokalizacji inwestycji celu publicznego, w sposób określony art. 53 ust. 1 przytoczonej wyżej ustawy o planowaniu i zagospodarowaniu przestrzennym.

W trakcie prowadzonego postępowania administracyjnego, żadna z zainteresowanych stron nie wniosła zastrzeżeń, wniosków ani uwag.

Sieć kanalizacyjna jest obiektem liniowym infrastruktury technicznej i nie powoduje zmiany przeznaczenia gruntu rolnego na cele nierolnicze, dla swej realizacji wymaga czasowego zajęcia terenu tylko na czas robót. Po zakończeniu budowy teren należy przywrócić do stanu poprzedniego użytkowania.

Uwzględniając zatem postanowienia art.56, który stanowi, że nie można odmówić ustalenia lokalizacji inwestycji celu publicznego, jeżeli zamierzenie inwestycyjne jest zgodne z przepisami odrębnymi **orzekam** jak w sentencji decyzji.

Od niniejszej decyzji służy stronom odwołanie do Samorządowego Kolegium w Kielcach ul. Sienkiewicza 19, za pośrednictwem Burmistrza Miasta i Gminy Stopnica w terminie 14 dni od daty jej doręczenia.

Odwołanie od decyzji o ustaleniu lokalizacji inwestycji powinno zawierać zarzuty odnoszące się do decyzji, określać istotę i zakres żądania będącego przedmiotem odwołania oraz wskazywać dowody uzasadniające to żądanie.

Załącznik nr 1:

Mapa ewidencyjna w skali 1 : 5000 ark. 1 - 4, na której wyznaczono linie rozgraniczające teren inwestycji linią przerywaną koloru czerwonego. Mapy ze względu na rozmiar udostępnione do wglądu w Urzędzie Gminy Stopnica pokój nr 6.

Pouczenie

Stosownie do art.65 ustawy z dnia 27 marca 2003 r, o planowaniu i zagospodarowaniu przestrzennym /j.t.Dz.U.z 20215 r. poz.199/ organ wydający decyzję stwierdza w trybie art.162 § 1pkt 1 Kodeksu postępowania administracyjnego wygaśnięcie decyzji o ustaleniu lokalizacji celu publicznego, jeżeli:

- inny wnioskodawca uzyskał pozwolenie na budowę, na teren objęty niniejszą decyzją,
- przed wydaniem decyzji o pozwoleniu na budowę ,dla tego terenu uchwalono plan miejscowy, którego ustalenia są inne niż w wydanej decyzji .

Decyzja o lokalizacji inwestycji celu publicznego nie jest aktem upoważniającym do podjęcia realizacji inwestycji, lecz stanowi podstawę do ubiegania się o pozwolenie na budowę, na terenie wskazanym w decyzji i na warunkach w niej określonych.

Otrzymują

1. **Gmina Stopnica** w imieniu i na rzecz
której działa **Burmistrz Miasta i Gminy Stopnica**

Z up. BURMISTRZA
Kierownik Referatu
Gospodarki przestrzennej, Inwestycji
i Ochrony Środowiska

Za zgodność z oryginałem inż. Krzysztof Rogala
Przedsiębiorstwo Wielobranżowe
„PROBENCO” Spółka z o.o.
ul. Warszawska 30/10, 25-312 Kielce
Regon 292393830

[Podpis]

2. Właściciele i użytkownicy wieczystości nieruchomości na których jest lokalizowana inwestycja, wg oddzielnie sporządzonego wykazu oznaczenie i adres

3. A/a

Opracowała: inż. Elżbieta Kwas, uprawn. urban. nr 1638/02 w zakresie określonym art.5 pkt 3 i 5 ustawy z 27 marca 2003 r. o planowaniu i zagospodarowaniu przestrzennym (j.t.Dz.U.z 2012r. poz.647 z p. zm.) .



~~Nie podlega opłacie skarbowej~~

Zwolniono z opłaty skarbowej

Dz.U. 2012r. poz.1282 tj. z póź.zm.

art. 7 ust. pkt. 3

Z up. BURMISTRZA

Kierownik Referatu

Gospodarki Przestrzennej, Inwestycji
i Ochrony Środowiska

mgr inż. Krzysztof Rogala

~~Za pośrednictwem Burmistrza Gminy Stojanica~~
we właściwym terminie nie wpłynęło
odwołanie od niniejszej decyzji.
opis, dn. 19 XI 2015

Z up. BURMISTRZA

Kierownik Referatu

Gospodarki Przestrzennej, Inwestycji
i Ochrony Środowiska

mgr inż. Krzysztof Rogala

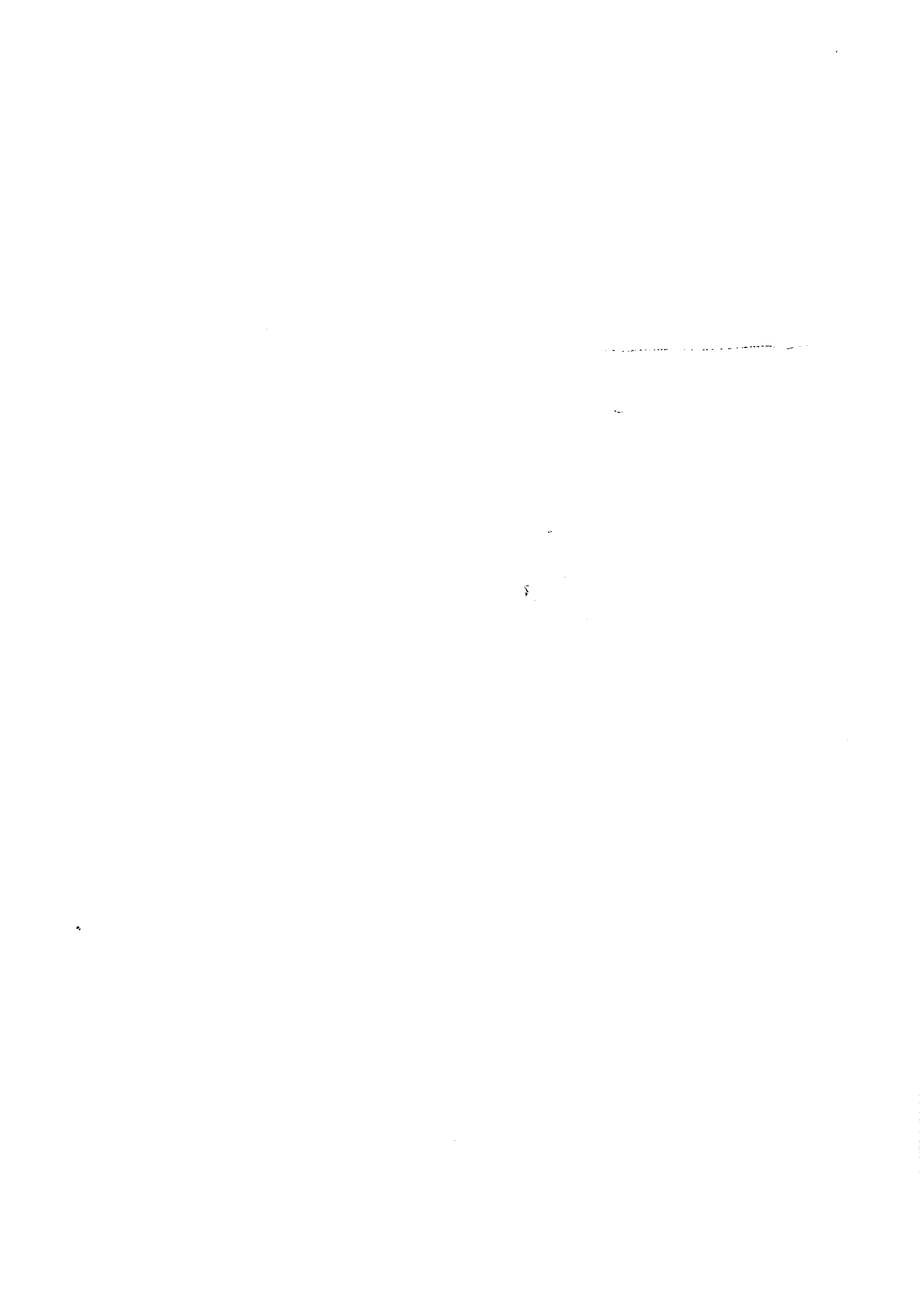
Za zgodność z oryginałem

Przedsiębiorstwo Wielobranżowe

„PROENCO” Spółka z o.o.

ul. Warszawska 30/10, 25-312 Kielce

Regon 292395830 *Stożek*



IA 5151.1.39.2015

PROENCO Przedsiębiorstwo Wielobranżowe Sp. z o.o.
Ul. Warszawska 30/10, 25-312 Kielce

Dot. realizacji inwestycji – sieć kanalizacji sanitarnej w miejscowości Kuchary, Strzałków i Szczytniki w Gminie Stopnica.

W związku z wpływem pisma L.dz. 216/09/2015 z dnia 3 września 2015 r. (wpłynęło 09.09.2015 r.) dot. warunków realizacji inwestycji jw., ŚWKZ, po zapoznaniu się z ww. pismem, oraz załączonymi mapami, na których zaznaczono obszar planowanej inwestycji, informuje, że trasa instalacji została wyznaczona na obszarze, gdzie zlokalizowane są stosunkowo liczne stanowiska archeologiczne podlegające ochronie prawnej.

W związku z tym konieczne jest zapewnienie badań archeologicznych w trybie art. 31, ust. 1a ustawy o ochronie zabytków i opiece nad zabytkami (Dz. U. 2014, poz. 1446), których forma i zakres winny zostać określone w ramach **sporządzonego osobno programu badań**, podlegającemu uzgodnieniu z tut. urzędem. Program ten będzie podstawą do wydania decyzji określającej zakres badań związanych z inwestycją (art. 31.2 cyt. ustawy).

Przygotowanie programu oraz badania mogą być powierzone uprawnionemu archeologowi zgodnie z obowiązującym rozporządzeniem Ministra Kultury i Dziedzictwa Narodowego z dnia 13 marca 2015 r. (Dz. U. 2015 Poz. 383) zmieniającym rozporządzenie w sprawie prowadzenia prac konserwatorskich, prac restauratorskich, robót budowlanych, badań konserwatorskich, badań architektonicznych i innych działań przy zabytku wpisanym do rejestru zabytków oraz badań archeologicznych.

W nawiązaniu do treści Państwa pisma ŚWKZ uprzejmie informuje, że powyższe nie wynika z ew. wpływu inwestycji na pomnik Henryka Dembińskiego w Strzałkowie, a ze wzmiankowanej powyżej obecności stanowisk archeologicznych, które mogą zostać zniszczone/ naruszone przez prace ziemne związane z budową sieci, dlatego istnieje konieczność właściwej eksploracji i dokumentacji tych zabytkowych struktur. Natomiast sam zakres i sposób realizacji inwestycji określony w projekcie uzgodniony zostaje pozytywnie.

Świętokrzyski Wojewódzki
Konserwator Zabytków
mgr inż. arch. Janusz Cedro

Otrzymują:

1. Adresat jw.
2. Aa

za zgodność z oryginałem
Przedsiębiorstwo Wielobranżowe
„PROENCO” Spółka z o.o.
ul. Warszawska 30/10, 25-312 Kielce
Regon 292393830

STAROSTWO POWIATOWE
w Busku-Zdroju
ul. Mickiewicza 15
28-100 Busko-Zdrój

Znak: GKN.6821.154.2015

Busko-Zdrój, dn., 22.09.2015 r.

PAN DOBIESŁAW ŚLIZ
PEŁN. GMINY STOPNICA
PROENCO PRZEDSIĘBIORSTWO
WIELOBRANŻOWE SPÓŁKA Z O.O.
25-312 KIELCE
UL. WARSZAWSKA 30/10

W odpowiedzi na pismo l.dz. 275/09/2015 z dnia 03.09.2015 r. w sprawie wyrażenia przeze mnie zgody na dysponowanie nieruchomościami (działki nr nr 450, 452, 458, 923/2, 945, 950/1, 950/2, 995/2 w m. Szczytniki, gm. Stopnica, nr 286 w m. Kuchary, gm. Stopnica, wykazanymi w rejestrze ewidencji gruntów jako władanie Skarbu Państwa – PFZ) do celów budowlanych (budowa kanalizacji sanitarnej w miejscowościach: Kuchary, Strzałków i Szczytniki, gm. Stopnica zgodnie z załącznikami graficznymi), informuję, że działając w imieniu Skarbu Państwa wyrażam zgodę na powyższe.

Odnosnie działek wymienionych w piśmie a które stanowią własność Powiatu Buskiego w trwałym zarządzie Powiatowego Zarządu Dróg w Busku-Zdroju odpowiedź zostanie udzielona w odrębnym piśmie.

A/a

STAROSTA
JERZY KOLARZ

WPLYNEŁO
P.W. „PROENCO”
dn. 25.09.2015
379/2015

Za zgodnością z oryginałem
Przedsiębiorstwo Wielobranżowe
„PROENCO” Spółka z o.o.
ul. Warszawska 30/10, 25-312 Kielce
Regon 202343830



